

Pokkem(ポッケム)®取扱説明書

登録意匠 第1716167号

この取扱説明書は、山岳地等において遭難時の位置標示、または救難活動に使用する Pokkem(ポッケム)®の構造、機能及び取扱方法等について記述しています。

Pokkem(ポッケム)®は、赤色の煙により、捜索者や捜索機に対して自己の位置を認知・発見してもらう目的で使用する山岳用小型発煙筒です。

重要事項

- 取扱方法を誤ると非常に危険です。この取扱説明書の内容を正しく理解し、厳守して使用してください。
- 記載事項を守らない場合、やけどや重傷・死亡のおそれのほか、山林や建物の火災の原因となる場合があります。
- 特に、**警告**に書かれている内容は、**重大な事故の原因**となり、時に**重症や死亡の要因**となりますので、必ず守ってください。
- 本製品は**火薬類取締法**（以下、「火取法」という）の**火薬類**に該当する成分を使用しておりませんが、火薬類を使用した発煙筒と同等の性能を有するため、本来の目的以外の使用や使い方を誤ると非常に危険です。注意してご使用ください。

警告

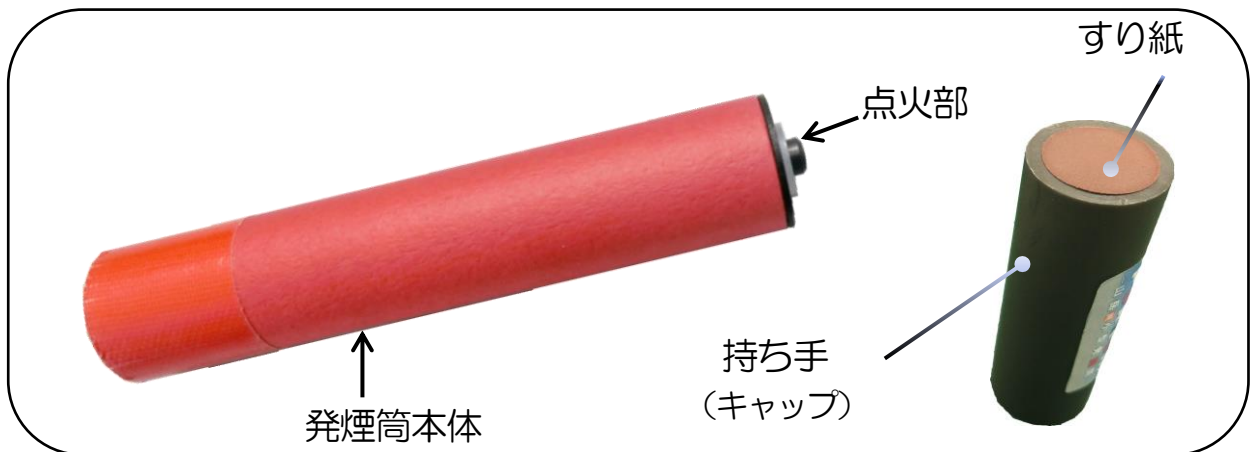
- 子供にいじらせないでください。
- 遭難時の位置標示または救難活動以外の目的で使用しないでください。
- 可燃物や火気の近くに保管しないでください。
- 分解・改造は大変危険ですので、絶対に行わないでください。

作動原理

点火部を持ち手の上面のすり紙で擦ると、点火して炎が約3秒間出た後、発煙筒本体内部の発煙薬に伝火燃焼し、赤色の煙が70秒以上出ます。

製品説明

- 発煙筒： 発煙筒本体 …… 赤色の筒で「点火部」「発煙薬」が収められています。
持ち手 …… 黒色の樹脂で先端に「すり紙」があります。
未使用時は点火部を保護するキャップとして収納されています。
- 取扱説明書：本書（全4ページ）



使用方法



警告

- 屋内では絶対に使用しないでください。
- 使用の際は取扱説明書に従い正しく使用してください。可燃成分を含んでいるため、不適切な使用はやけどや火災の原因となります。
- 可燃物や火気の近くで使用しないでください。内部の薬剤により点火直後は炎が出るほか、発煙中は外部の火気により赤色の煙が炎に変わる可能性があります。
- 点火操作後は、着火の有無にかかわらず、発煙筒を人に向けたり、覗きこまないでください。
- やけどの恐れがありますので、使用には以下の点を守ってください。
 - ・素手で取り扱わず皮手袋等を着用してください。
 - ・点火後は必ず黒色の持ち手を本体底部に差し込み、持ち手の下部を握ってください。
 - ・発煙中・発煙直後は本体（赤色部位）が非常に熱くなっていますので、触らないでください。

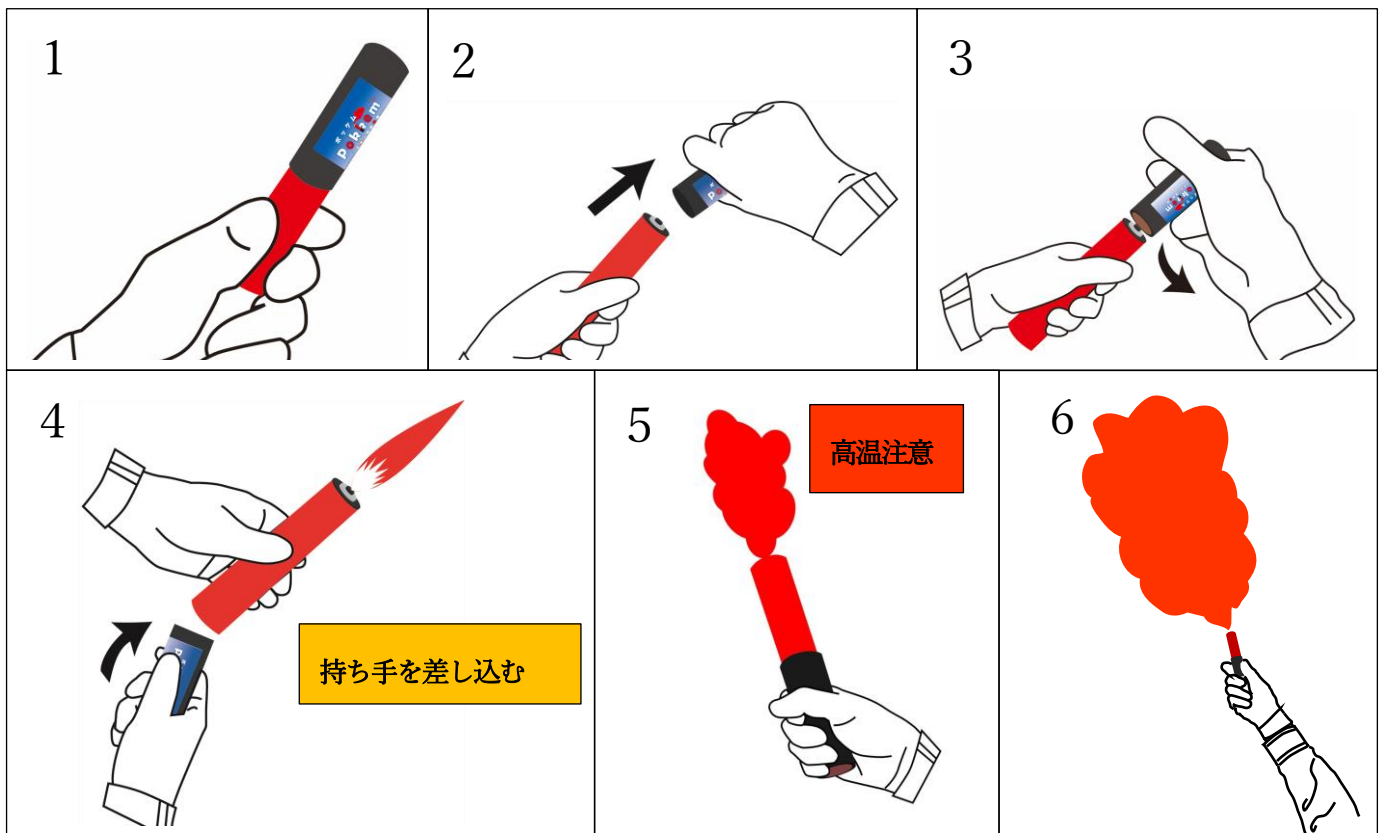


使用上の注意

- できるだけ乾燥した場所で開封、使用してください。湿度が高い場合や、水に濡れた場合は、点火しなくなる場合があります。
- 製品の入ったポリ袋内に赤黒い色の粉が付着していることがあります。これは染料の一部で性能や安全に影響ありませんが、衣類等が着色することがありますのでご注意ください。
- 操作する前に、周囲の人及び自己に危害を及ぼさないよう確認し、草木その他の可燃物や燃焼中の物から離れたところで点火してください。
- 煙が目に入ったり、吸い込んだりしないよう、風下に向けて点火してください。
- 発煙剤に染料を使用していますので、着衣等が着色することがあります。また、発煙中に高温のタール（煙成分の凝縮物）が垂れることがありますので、身体に付着しないようご注意ください。
- 万が一、点火しなかった場合は、使用を中止してください。

• 手 順

1. ポリ袋を破り、発煙筒を取り出します。
 2. 発煙筒に付いている持ち手（キャップ）を抜き取ります。
 3. 雨などに濡れないように注意して、発煙筒の先端の点火部（丸い黒色の部分）の頂部を、持ち手の先端部にあるすり紙で擦って点火させます。
 4. 点火してから約3秒間、炎が出ます。
この間に、発煙筒の底部に持ち手を差し込み、持ち手の下部を握ってください。
 5. 赤色の発煙を開始したら、発煙筒を斜め上に高く掲げ、煙が出なくなるまで保持してください。
 6. 内部の薬剤が燃え尽きるまで70秒以上発煙します。
- ※ 正しい取扱いにより点火操作をしても発火しない場合には、筒先を覗かず、本体頂部に水をかけるか、水の入った容器等に沈めてください。



運搬・携帯方法



警 告

- 運搬時は、ポリ袋に入れたまま、火気に近づけず、落下等の強い衝撃を与えないよう丁寧に取扱ってください。
- 運搬・携帯中は、摩擦や動揺をさせないようにしてください。
- 使用するまでは、ポリ袋から取り出さないでください。
- 旅客航空機への機内持ち込みや手荷物預けはできません。

保管方法

この製品は、火取法の規制を受ける火工品には該当しませんが、可燃性のものです。
保管は下記のとおり行ってください。



警告

- 可燃物や火気の近くに保管しないでください。
- 堅固な金属製ロッカー等、子供の手の届かない場所や、容易に持ち出しができないところに保管してください。
- 高温多湿を避け、屋内の乾燥した場所で保管してください。特に、直射日光の当たる場所や閉め切った車の中などに放置しないでください。



使用上の注意

- この製品を包んでいるポリ袋は、水分や湿気から製品を保護するものです。使用するまで開封しないでください。

保管数量について

- この製品は、火取法の規制を受けないので、保管数量に制限はありません。

有効期限

- この取扱説明書の記載事項が守られた状態で、製造後2年です。

処分方法

- 使用後の発煙筒の処分については、各自治体の廃棄物(プラスチック及び可燃物)の処理要領に従い処分してください。
- 有効期限を過ぎた未使用品や点火しなかった発煙筒の処分については、弊社東京営業所(お問合せ先：03-3357-0781)までご相談ください。

製品の仕様

名称	： Pokkem(ポッケム) [®]
型式	： HK-G05879
発煙色	： 赤色
総質量	： 約40g
発煙薬量	： 約27g(固形)
発煙時間	： 70秒以上(点火から発煙開始まで、約3秒)
寸法	： 発煙筒全長：約120mm、直径：約23mm
有効期限	： 製造後2年

東京営業所

〒160-0018 東京都新宿区須賀町1番地大和屋ビル2F

TEL 03-3357-0781 FAX 03-3357-0782

URL <http://www.hosoya-pyro.co.jp/>



細谷火工株式会社
HOSOYA PYRO-ENGINEERING CO., LTD.